

**skeyes** nice to  
guide  
you



# Rapport développement durable 2023

Vers un ciel plus radieux

*Nous apportons à chaque usager de l'espace aérien l'expérience la plus sûre, la plus durable et la plus unique qui soit.*

skEyeves

# Table des matières

<b>1.</b>	<b>INTRODUCTION</b>	
	1.1. Avant-propos	<b>04</b>
	1.2. À propos de ce rapport	<b>06</b>
	1.3. À propos de skeyes	<b>07</b>
<b>2.</b>	<b>STRATÉGIE RSE</b>	
	2.1. Évaluation de la matérialité et stakeholders	<b>12</b>
	2.2. Trois domaines cibles et présentation des objectifs	<b>13</b>
<b>3.</b>	<b>PERFORMANCES ET RÉALISATIONS</b>	
	3.1. Durable	<b>15</b>
	3.2. Engagé	<b>22</b>
	3.3. Partagé	<b>27</b>
<b>4.</b>	<b>SUR LE RADAR : SKEYES EN 2024 ET AU-DELÀ</b>	<b>32</b>
<b>5.</b>	<b>ANNEXE</b>	
	5.1. Résultats 2023	<b>33</b>
	5.2. Index du contenu GRI	<b>35</b>
	5.3. Abréviations utilisées	<b>39</b>



# 1. INTRODUCTION

## 1.1. Avant-propos

*Chère lectrice, cher lecteur,*

Je suis fier de vous présenter notre rapport de durabilité 2023. Il reflète notre engagement à construire un avenir plus durable pour l'industrie de l'aviation en Belgique. Chez skeyes, notre responsabilité va au-delà du guidage des avions dans le ciel ; nous avons à cœur de protéger les populations et l'environnement.

*Dans tous les aspects de nos opérations, nous accordons la priorité à une utilisation efficace de l'espace aérien, promouvons les atterrissages verts et garantissons la sécurité de nos clients, de nos collaborateurs et de la communauté que nous servons.*

*Nous nous efforçons d'intégrer la durabilité dans nos opérations quotidiennes.*

*Ce rapport RSE détaille notre approche, nos engagements et nos progrès en ce qui concerne nos 3 piliers stratégiques en matière de durabilité : durable, engagé, partagé.*

*Dans notre quête d'un avenir durable, nous reconnaissons l'importance cruciale des efforts de collaboration pour lutter contre le changement climatique.*

*Nous nous engageons à réduire nos émissions de gaz à effet de serre (GES) conformément à nos objectifs de décarbonation grâce à des initiatives dans divers domaines. En 2023, nous avons réduit nos émissions totales de GES de 7% par rapport à 2022 et de 4% par rapport à 2019, notre année de référence.*

*Nous visons à accroître notre engagement envers nos collaborateurs en créant un environnement sûr et inclusif dans lequel nos collègues peuvent grandir et se sentir autonomes. Nous continuons également à investir dans leur bien-être, en encourageant un mode de vie actif et en favorisant un équilibre sain entre vie professionnelle et vie privée. Nous avons participé à deux événements (la Journée internationale de la femme et le 'Global Aviation Gender Summit') pour inspirer et renforcer nos engagements en faveur de l'égalité des genres, de la diversité et de l'inclusion.*

*Grâce à des partenariats avec des compagnies aériennes, des aviateurs*

*et d'autres acteurs clés du secteur, nous travaillons ensemble pour trouver des solutions innovantes qui aident les communautés et contribuent à une société plus durable, inclusive et équitable pour les populations et l'environnement.*

*En partenariat avec la Défense, skeyes rationalise ses radars pour élargir l'horizon*



*en vue du développement de l'énergie éolienne. Ce projet est partiellement soutenu par un subside fédéral de €6.750 millions.*

*Rien n'aurait été possible sans nos collègues dévoués, nos stakeholders professionnels, nos communautés locales et d'autres partenaires clés de nos projets sociétaux.*

*Malgré nos progrès, nous ne sommes pas aveugles face aux défis qui nous attendent. Le chemin vers la durabilité est dynamique et nécessite une innovation et une collaboration constantes. Nous nous engageons à relever ces défis à bras-le-corps, en trouvant des solutions créatives qui contribueront à un secteur aéronautique plus durable.*

*Nous avons pour objectif de relever les défis ensemble en équipe, en travaillant de manière stratégique et en collaboration avec nos partenaires et stakeholders du secteur. Nous attendons avec impatience 2024, lorsque nous réviserons notre stratégie conformément au nouveau contrat de gestion et aux réglementations de l'UE, telles que la CSRD et d'autres législations à venir.*

*Merci de lire ce rapport et de participer au futur durable de l'aviation.*

**Johan Decuyper, CEO**

## 1.2. À propos de ce rapport



skeyes est fière de présenter son cinquième rapport de durabilité, conformément aux normes de reporting sur la durabilité de GRI.

Ce rapport résume la manière dont nous implémentons notre stratégie en matière de RSE (Responsabilité Sociétale des Entreprises) et ce que nous avons accompli au cours de l'année écoulée. Tous nos départements ont contribué à l'élaboration de ce rapport de durabilité, qui a été revu par le Chief Compliance Officer et approuvé par le comité de direction.

*“Ce rapport témoigne de nos efforts constants pour ouvrir la voie à un secteur de l'aviation plus durable.”*



Johan Decuyper, CEO

### → Période de reporting :

Publication du rapport en 2024. Rapport sur l'exercice financier 2023. Le rapport est disponible via téléchargement en ligne et pourra être imprimé sur demande.

### → Scope :

Le scope de ce rapport est skeyes Belgium, dont le siège d'exploitation se situe Tervuursesteenweg 303, à 1820 Steenokkerzeel. Il n'y a pas de changements significatifs par rapport aux rapports précédents en termes de champ d'application ou de délimitation. Les éventuels retraitements des informations données dans les rapports précédents et les raisons de ces retraitements sont clairement mentionnés tout au long du rapport.

### → Coordonnées :

Si vous avez des questions à propos de ce rapport de durabilité, veuillez contacter : Alain Ntwari, CSR Assistant chez skeyes, nta@skeyes.be

### → Editeur :

Alain Ntwari, CSR Assistant chez skeyes

### → Modèle de gouvernance de skeyes :

En tant qu'entreprise publique autonome, skeyes est soumise à la loi du 21 mars 1991 portant réforme de certaines entreprises publiques économiques. Les dispositions du Code belge des sociétés ne sont applicables que dans les cas auxquels la loi du 21 mars 1991 fait expressément référence.

### → Le modèle de gouvernance de skeyes se caractérise par :

Un Conseil d'administration ; la création, au sein du Conseil d'administration, d'un Comité d'audit, d'un Comité stratégique et d'un Comité de rémunération ; un Comité exécutif composé du Chief Executive Officer et des membres du Comité de direction. A cela s'ajoutent les organes de contrôle, tels que la Cour des comptes et la Commissaire du gouvernement. Il n'y a pas eu de changements significatifs en termes d'organisation et de chaîne logistique au cours de la période couverte par le présent rapport.



## 1.3. À propos de skeyes

### → Activités :

skeyes assure la sécurité et l'efficacité du trafic aérien en Belgique 24 heures sur 24 et 7 jours sur 7. Les contrôleurs aériens de skeyes gèrent chaque jour environ 2.500 aéronefs, ce qui représente près d'un million de mouvements de vol par an.

L'entreprise publique autonome est active au cœur de l'Europe, dans l'une des sections de l'espace aérien les plus fréquentées et les plus complexes du continent. skeyes est active à Brussels Airport et aux aéroports d'Anvers, de Charleroi, de Courtrai, de Liège et d'Ostende.

Grâce à son centre de contrôle CANAC2, skeyes gère les mouvements aériens au-dessus de la Belgique et d'une partie du Luxembourg jusqu'à une altitude de 7500 mètres.

L'entreprise s'appuie sur plus de 900 membres du personnel expérimentés au service de ses clients : les compagnies aériennes, les aéroports, le secteur aéronautique et les autorités. skeyes développe également des services innovants en matière de drones et contribue à un avenir durable du secteur aéronautique.

skeyes est un membre du FABEC, un bloc d'espace aérien commun (Belgique, Luxembourg, Pays-Bas, Allemagne, France et Suisse) dont l'objectif est d'améliorer l'efficacité de la navigation aérienne au cœur de l'Europe dans le cadre du Ciel unique européen.





# 309,6 million

Chiffre d'affaires annuel (en EUR)



# 959.791

Nombre de mouvements de vols gérés par skeyes par an.



# 32 million

Les aéroports belges ont accueilli 32 millions de passagers en 2023.

C'est 13% de plus qu'en 2022, mais toujours 9% de moins qu'en 2019, avant le début de la crise sanitaire.

# 2.630

Moyenne de mouvements de vols gérés par skeyes par jour.



# 458

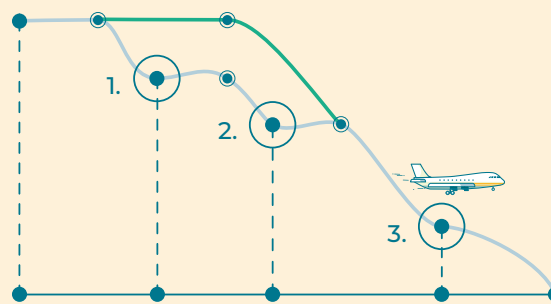
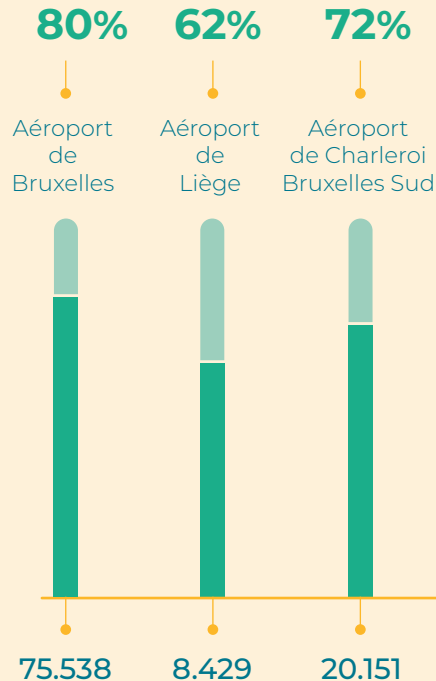
Nombre total de demandes d'éoliennes.

En 2023, skeyes a reçu 458 demandes pour la construction de nouvelles éoliennes, soit une augmentation de 18% par rapport aux 388 demandes de 2022. 337 demandes ont déjà été approuvées par skeyes au 31 décembre 2023.

### Comparaison réelle entre les atterrissages verts et les arrivées en 2023 :

Pourcentage d'opérations en descente continue, atterrissages verts à Bruxelles (80%), Liège (62%) et Charleroi (72%).

Nombre total d'atterrissages verts : 104.118

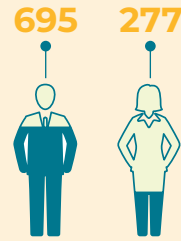


\*Une CDO (*Continuous Descent Operation*) est une opération dans laquelle l'avion descend de façon continue, dans la mesure du possible avec une puissance moteur minimale, en fonction des caractéristiques du vol et de la situation du trafic aérien. Ceci permet une réduction à la fois des nuisances sonores, de la consommation de kérosène et des émissions de gaz à effet de serre. Enormément de carburant est utilisé durant la phase d'approche. Dans une approche conventionnelle, l'avion descend par palier. Pour éviter les paliers et réduire la consommation des avions, les contrôleurs aériens peuvent gérer le trafic aérien afin que les avions puissent atterrir en suivant la procédure d'opération de descente continue (CDO). Les performances des opérations de descente continue (CDO) varient considérablement d'un aéroport à l'autre en raison de multiples facteurs externes. Ces facteurs comprennent la familiarité des pilotes avec les CDO volants et leur expérience avec l'aéroport spécifique, ce qui affecte leur capacité à maintenir des profils de descente optimaux. L'expérience du contrôle du trafic aérien (ATC) joue également un rôle crucial, car les décisions ATC peuvent influencer la facilité avec laquelle un CDO peut être obtenu. De plus, l'intensité du trafic dans un aéroport et le fait que l'espace aérien militaire soit actif ou inactif peuvent restreindre ou faciliter les pratiques de CDO.



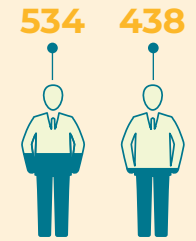
Nous comptons 972 collaborateurs (chiffres à la fin de 2023) dont 277 femmes et 695 hommes.

972



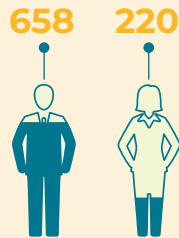
534 collaborateurs statutaires  
438 collaborateurs contractuels

972



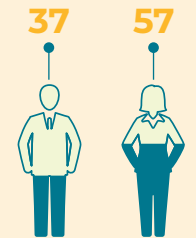
658 hommes travaillent à temps plein  
220 femmes travaillent à temps plein

878



37 hommes travaillent à temps partiel  
57 femmes travaillent à temps partiel

94



En 2023, nous avons engagé  
103 nouveaux collaborateurs.

103



18 nouveaux contrôleurs aérien ont terminé leur formation ATCO et 37 candidats contrôleurs aériens ont commencé leur formation en 2023.

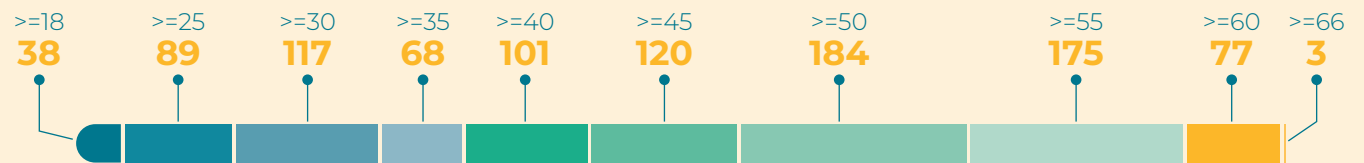
18+37



### Catégories d'âge des collaborateurs :

972

Collaborateurs au 31 décembre 2023



### Répartition des nationalités :

972

Collaborateurs au  
31 décembre 2023



Le schéma ci-dessous illustre la chaîne de valeur :



### DÉVELOPPEMENTS & PROJETS

- Études & analyse de sécurité
- Continuité des activités
- Gestion des risques
- Partenariats (militaires, aéroports, ...)
- Innovation (drones, ...)
- Technologies
- Procédures de vol et Itinéraire



### ACHATS, LOGISTIQUE & INFRASTRUCTURES

- Matériel ICT & technique
- Fournitures de bureau & approvisionnements
- Sourcing & outsourcing
- Bâtiments
- Flotte de véhicules



### OPÉRATIONS SUR LE SITE

- Contrôle aérien
- Tours
- Météorologie
- Formation
- Support technique
- Administration



### RELATIONS AVEC LES STAKEHOLDERS

- Service à la clientèle
- Relations publiques
- Gestion de l'information aéronautique
- Communication externe & interne
- Relations de travail

## Structure de la gouvernance RSE

La RSE évolue rapidement. Les nouvelles recherches scientifiques, les approches optimisées et les solutions pour remédier aux divers impacts nécessitent un examen constant. De plus, l'évolution du paysage réglementaire national, européen et international requiert une surveillance continue. Ce paysage de la RSE en constante évolution exige que notre organisation s'efforce sans cesse d'ancrer la durabilité dans toutes nos opérations. Ainsi, au cours des deux dernières années, nous avons mis en place une structure de gouvernance de la RSE plus solide, comme le montre le graphique :

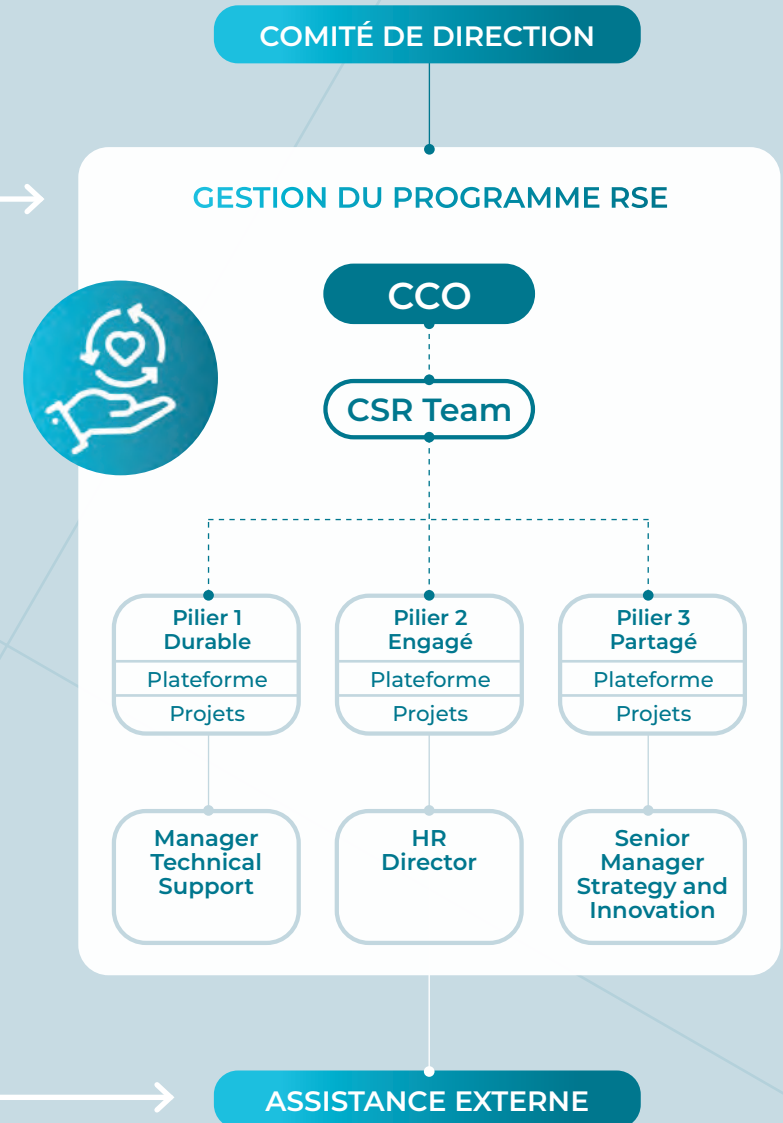
**Le comité de direction** définit la stratégie globale de RSE, guide sa mise en œuvre et supervise la mise en œuvre de pratiques durables dans toutes les opérations.

**Le Chief Compliance Officer** supervise le département RSE en s'assurant que les pratiques RSE de l'entreprise respectent les réglementations légales et les normes éthiques, tout en intégrant également les objectifs de développement durable dans le cadre global de conformité de l'organisation.

**L'équipe CSR** est chargée d'implémenter la stratégie, de créer un plan d'action et de superviser l'exécution des activités. Elle rapporte directement à l'équipe de direction, en veillant à l'alignement sur les objectifs organisationnels et en fournissant des mises à jour régulières sur nos progrès en matière de RSE.

**L'équipe CSR** soutient les initiatives de RSE et coordonne l'implémentation pratique des efforts de durabilité qui s'articulent autour de 3 piliers stratégiques.

skeyes fait également appel à des **experts externes**, pour soutenir des initiatives en cas de besoin.



## 2. STRATÉGIE RSE

### 2.1. Évaluation de la matérialité, de la chaîne de valeur et des stakeholders

A partir des résultats d'une recherche documentaire indépendante et d'une enquête interne, des experts fonctionnels ont participé à une série de workshops pour définir les thèmes pertinents de skeyes et anticiper le point de vue de nos stakeholders externes sur ces sujets.

Cela a abouti à la liste suivante qui, selon nous, présente les thèmes liés à la durabilité les plus pertinents pour skeyes. Autrement dit, les thèmes pour lesquels skeyes a ou pourrait avoir le plus grand impact sur l'environnement, la société et ses habitants :

- Atténuation du changement climatique et consommation d'énergie
- Utilisation des ressources et gestion des déchets
- La biodiversité fait référence à tous les types de vie sur Terre. La Convention des Nations Unies sur la diversité biologique (CDB) la décrit comme « la diversité au sein des espèces, entre espèces et des écosystèmes, y compris les plantes, les animaux, les bactéries et les champignons.
- Nos collaborateurs, avec une attention particulière pour l'engagement, le bien-être, le développement et la diversité, l'équité & l'inclusion (DE&I)
- Conditions de travail des collaborateurs de nos partenaires
- Culture d'entreprise
- Partenariats & innovation

Nous révisons notre matrice de matérialité actuelle afin de nous préparer à la prochaine *Corporate Sustainability Reporting Directive* (CSRD ou Directive européenne sur la publication d'informations en matière de durabilité par les entreprises). Dans le cadre de ce processus, nous consulterons les stakeholders externes afin d'appliquer les nouvelles normes requises, telles que la double analyse de matérialité qui prend en compte les risques financiers et les opportunités associées à l'ESG (*Environmental, Social & (Corporate) Governance*)).

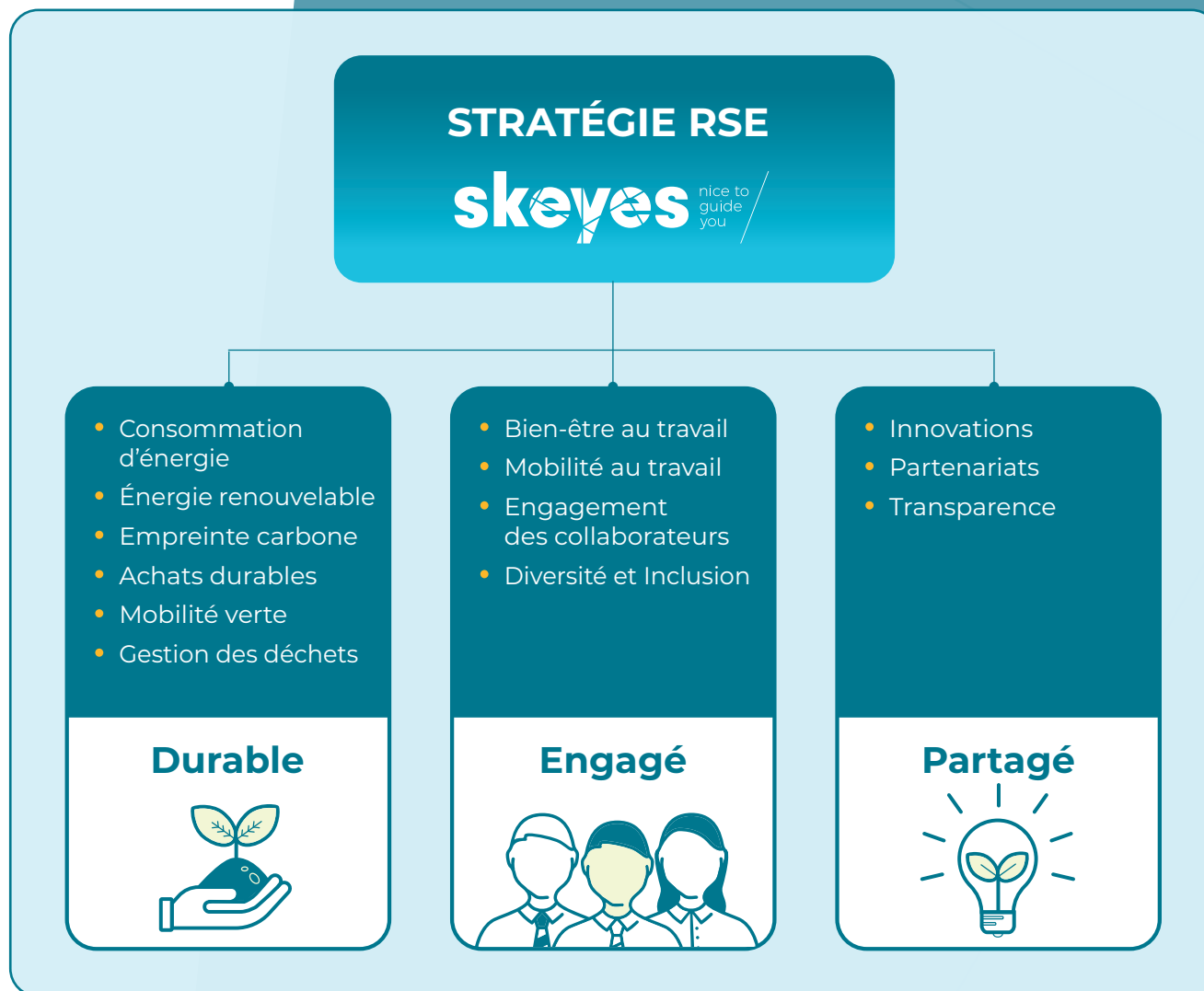
## 2.2. Trois domaines d'action et récapitulatif des objectifs

Nous nous engageons à fournir à nos clients des services de navigation aérienne sûrs, continus et efficaces, tout en prenant les mesures nécessaires pour

- (1) intégrer la durabilité dans nos activités quotidiennes,
- (2) accroître l'engagement des travailleurs,
- (3) et créer de la valeur partagée avec nos stakeholders et avec la communauté dans son ensemble.

Conformément à l'analyse de matérialité actuelle, **notre stratégie** et nos actions **en matière de RSE** sont axées sur trois piliers stratégiques (Durable, Engagé et Partagé), comme l'illustre le diagramme à droite.

**Notre stratégie RSE** a été élaborée en utilisant comme cadre les Objectifs de Développement durable (ODD) de l'agenda 2030 des Nations unies.



## Notre contribution aux objectifs de développement durable (ODD)

La contribution de skeyes aux 17 ODD des Nations Unies a été déterminée suite à une analyse approfondie par une équipe interne dédiée à cette tâche. Pour l'ensemble des 169 sous-objectifs du Programme 2030 des Nations Unies, la nature de l'impact du cœur de métier de skeyes a été évaluée sur base de :

- l'impact matériel : impact direct significatif du cœur de métier de skeyes
- l'impact associé : impact indirect ou non significatif du cœur de métier de skeyes
- l'impact volontaire : indirectement lié au cœur de métier de skeyes

Cela a permis à skeyes d'identifier les principaux ODD auxquels elle entend apporter une contribution significative dans le futur.

La mise en œuvre de cette stratégie RSE nous aidera à atteindre des **objectifs ambitieux en matière de durabilité** et à contribuer directement aux principaux ODD.

Parmi la longue liste d'objectifs de RSE résumés dans l'annexe de ce rapport, nous soulignons ci-après les plus significatifs pour chacun des trois piliers stratégiques de skeyes.

### Durable

- **50%** de réduction des émissions de CO<sub>2</sub> scope 1 et 2 d'ici 2030 par rapport à 2019;
- Pour la période 2020-2025, réduction de **2%** de la consommation d'électricité et de **3%** de la consommation de gaz et de carburant/combustible dans les bâtiments et de la flotte par an;
- D'ici 2025, **50%** de véhicules verts (VE, hybrides et GNC) dans la flotte de voitures de société et de service;



### Engagé

- D'ici 2025, **40%** des travailleurs utiliseront un mode de transport durable;
- Promouvoir la sensibilisation à la RSE et l'engagement des collaborateurs.



### Partagé

- Évaluer les projets d'innovation sur les impacts de durabilité (drones, tours numériques, énergie éolienne);
- Promouvoir des projets conjoints en matière de RSE avec les principaux stakeholders.



# 3. PERFORMANCE ET RÉALISATIONS

Les émissions totales de gaz à effet de serre sont réparties en 3 scopes :

- **Scope 1** : consommation de carburant, bâtiments, économie de carburant – parc automobile, consommation de gaz naturel
- **Scope 2** : achats d'électricité
- **Scope 3** : activités liées aux combustibles et à l'énergie, déchets, voyages d'affaires, déplacements domicile-travail, biens et services achetés, biens d'équipements

**Comme les années précédentes, nous avons continué à nous concentrer sur la réduction de notre empreinte carbone et à encourager notre personnel à adopter des pratiques durables. L'empreinte carbone de skeyes est conforme au Protocole des Gaz à Effet de Serre (GES).**

L'empreinte carbone totale pour 2023 s'élève à 19.900 ktCO<sub>2</sub>e. Il s'agit d'une réduction de 7% par rapport à notre empreinte carbone de 2022, qui était de 21.400 ktCO<sub>2</sub>e, et d'une réduction de 4% par rapport à 2019, notre année de base. Les émissions de nos champs d'application 1 et 2 ont diminué régulièrement depuis l'année de base 2019. En 2023, nous avons réussi réduire

## 3.1. Durable



### Empreinte carbone

les émissions des champs d'application 1 et 2 de 11% par rapport à 2022 et ainsi atteint tous nos objectifs annuels de réduction de -3% pour la consommation de gaz naturel et de carburant et de -2% pour la consommation d'électricité.

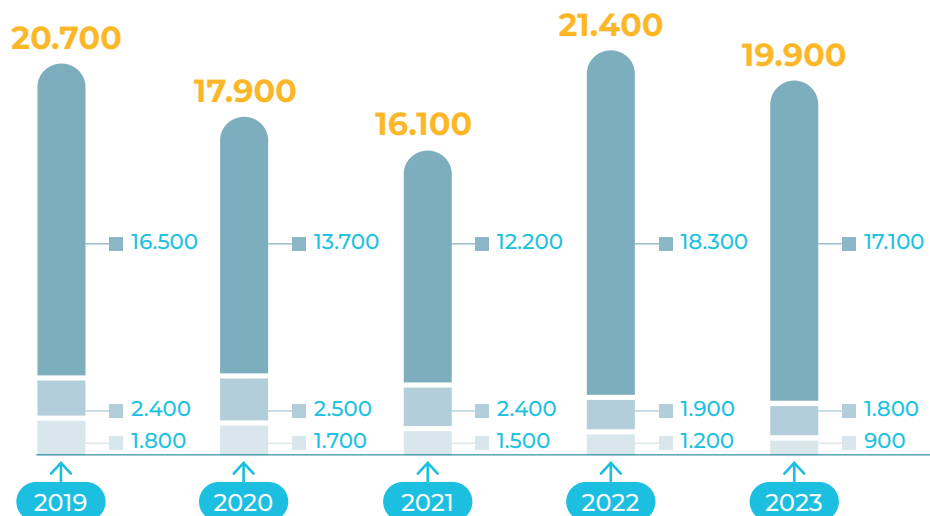
En 2023, la méthodologie utilisée pour calculer l'empreinte carbone de skeyes n'a pas été modifiée. En 2022, skeyes a amélioré la méthodologie de collecte des données en incorporant les biens d'équipement (CAPEX) et les biens et services achetés (OPEX) pour toutes les années, y compris l'année de base 2019.

Pour les émissions OPEX et CAPEX, nous travaillons avec des données d'activité basées sur les dépenses. De telles dépenses (en €) sont traduites en quantité d'émissions (CO<sub>2</sub>e) en appliquant un facteur d'émission moyen de l'industrie. Ces moyennes de l'industrie sont étroitement associées à un niveau d'incertitude élevé, qui peut aller jusqu'à 80%.

Compte tenu de l'importance des CAPEX et OPEX dans l'empreinte carbone totale et de leur niveau d'incertitude élevé associé, nous poursuivrons nos efforts pour passer des données d'activité basées sur les dépenses aux données physiques afin d'augmenter l'exactitude des données.

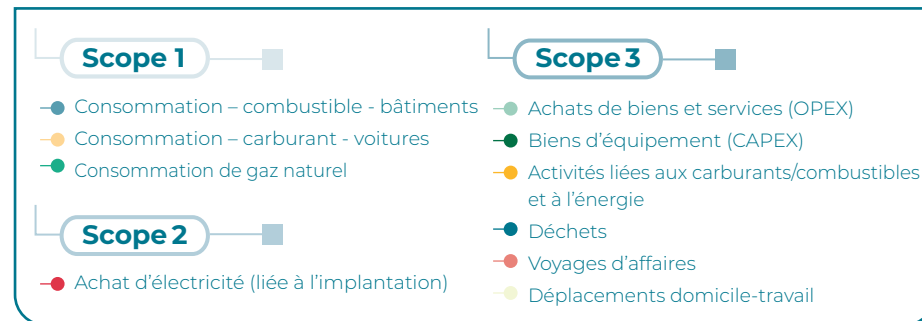
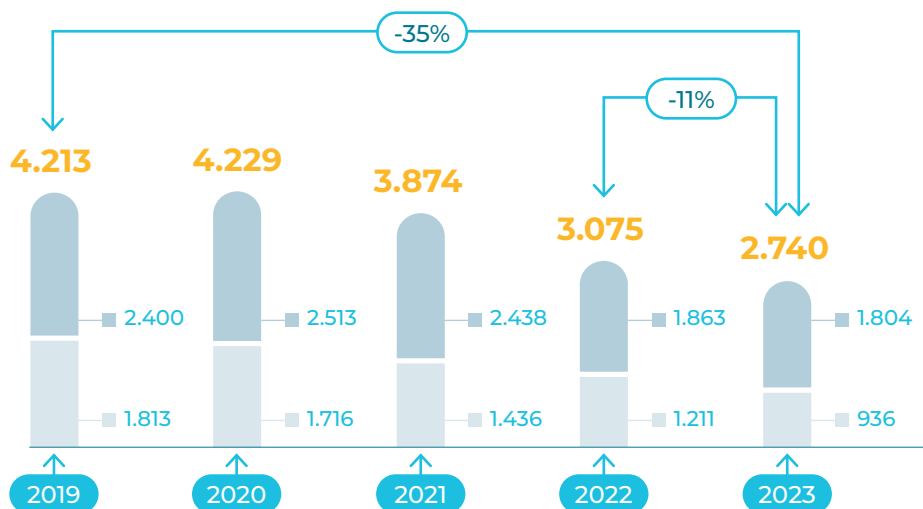


## Évolution de l'empreinte carbone de skeyes - [ktCO<sub>2</sub>e]

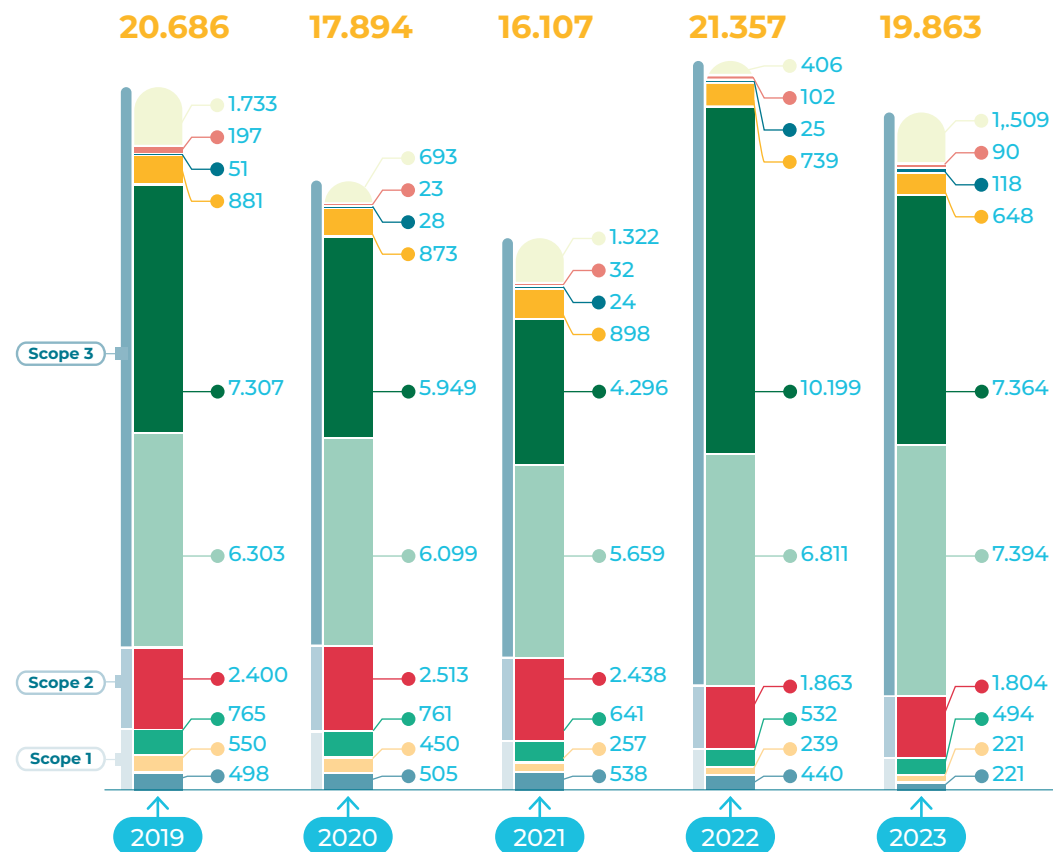


La part du scope 3 a diminué entre 2020 et 2021 suite au ralentissement des investissements dans la période de COVID 19. La forte augmentation en 2022 est due à la reprise des investissements et la forte inflation.

## Évolution des émissions des scopes 1 et 2 (sur base de la localisation) [ktCO<sub>2</sub>e]



## Évolution de l'empreinte carbone de skeyes avec des chiffres précis (sur base de la localisation) [ktCO<sub>2</sub>e]



L'augmentation des déchets en 2023 est due à un conteneur de 126l de déchet pétrolier à l'aéroport d'Ostende. L'augmentation des déplacements domicile-travail s'explique en partie par l'augmentation du nombre de FTE et l'amélioration de la méthode de collecte des données.



## → Résultats de 2023 :

L'empreinte carbone de skeyes s'élevait à un total de 19,9k tonnes de CO<sub>2</sub>e en 2023.

Les émissions indirectes du scope 3 représentent 86% de l'empreinte carbone totale, les biens d'équipement (37%) et les biens et services achetés (37%) étant les catégories les plus importantes.

Les émissions des champs d'application 1 et 2 représentent 14% de l'empreinte carbone totale. La plupart des émissions proviennent de la consommation d'électricité (9%) et de gaz naturel (2%).

Toute l'électricité que nous achetons (pour notre siège et nos équipements de Communication Navigation et Surveillance (CNS) est verte. Cependant, les chiffres rapportés ci-dessus utilisent une approche

basée sur la localisation. Cette méthode nous permet de suivre de manière transparente la consommation d'électricité. Dans l'approche basée sur le marché, l'empreinte carbone totale de skeyes s'élèverait à 18.062 tCO<sub>2</sub>e, puisque les émissions du scope 2 seraient égales à 0.

## → Facteurs d'émission en 2023 :

- **Scope 1 :** les émissions directes sont principalement dues au gaz naturel et au pétrole pour le chauffage des bâtiments (respectivement 53% et 24% des émissions du scope 1).
- **Scope 2 :** les émissions d'électricité liées à la localisation sont principalement dues au siège à Steenokkerzeel (70% des émissions totales d'électricité) et à l'équipement CNS régional (13% des émissions totales d'électricité).

- **Scope 3 :** la plupart des émissions indirectes sont liées aux biens d'équipement (37%) et aux biens et services achetés (37%).

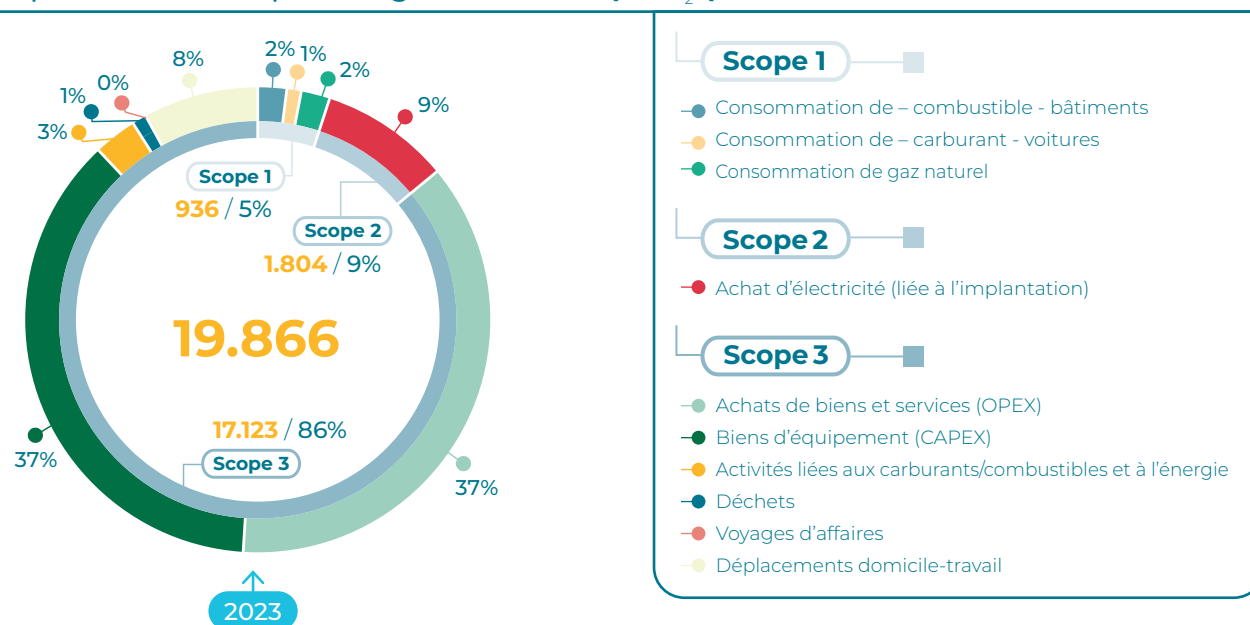
## → Les émissions du scope 3 ont diminué de 6% comparé à 2022, mais ont augmenté de 4% par rapport à l'année de base 2019 :

Cela correspond à 17,1 tonnes de CO<sub>2</sub>e sur un total de 19,9 tonnes de CO<sub>2</sub>e dans les champs d'application 1, 2 et 3. La fluctuation des émissions du scope 3 est imputable aux investissements en biens d'équipement et à l'achat de biens et de services. La part des OPEX a légèrement augmenté, passant de 30% dans l'année de base, à 32% en 2022 et à 37% en 2023. Les CAPEX sont cependant plus sujettes aux fluctuations des investissements. La part des CAPEX est passée de 35% en 2019 à 48% en 2022 et redescend à 37% en 2023.

Tout au long de l'année 2023, skeyes a réalisé d'importants investissements dans la télématique, les ILS et les équipements IT (CAPEX). Les OPEX ont augmenté, principalement en raison de la hausse des investissements dans des services de consultation. Elles ont également augmenté en raison de l'inflation exceptionnellement élevée en 2023.

Chaque achat de biens et de services et chaque investissement dans des biens d'équipement ont été examinés et vérifiés afin de respecter notre stratégie en matière de durabilité et notre mission globale.

## Empreinte carbone par catégorie de GES - [ktCO<sub>2</sub>e]





## Consommation d'énergie

### → Le Plan d'économie d'énergie de skeyes :

**Nous nous engageons à atteindre nos objectifs de réduction d'énergie de 2% par an pour la consommation d'électricité et de 3% par an pour la consommation de gaz et de carburant/combustible dans nos bâtiments et notre parc automobile entre 2020 et 2025.**

Plusieurs mesures de réduction de la consommation d'énergie mises en œuvre pendant la crise énergétique en 2022 étaient toujours en vigueur en 2023. Ces mesures consistent à abaisser la température de tous ses bâtiments à 19° C, à régler l'usage de la climatisation à 27° C maximum et à éteindre l'éclairage entre 19h00 et 6h00. D'autres mesures comprennent la limitation des heures de fonctionnement des groupes de ventilation dans les bâtiments de bureaux et l'abaissement de la température de l'eau de la chaudière de 75° C à 65° C. De plus, nous avons identifié des mesures à moyen et long termes qui s'inscrivent dans l'approche durable de skeyes visant une économie d'énergie et qui nous aideront à atteindre nos objectifs de réduction des émissions.

Ces mesures comprennent l'installation de détecteurs de présence pour l'éclairage et la ventilation, de détecteurs de mouvement pour l'éclairage des couloirs et sanitaires, et de protections solaires sur les façades des bâtiments. Nous installerons également des panneaux solaires et produirons de l'eau chaude sanitaire grâce à la cogénération (production combinée de chaleur et d'électricité).

### → Résultats de 2023 :

**Grâce à ces mesures d'efficacité énergétique, nous avons réussi à réduire nos émissions des champs d'application 1 et 2 de 35% en 2023 par rapport à l'année de base 2019, et de 11% par rapport à 2022.**

En ce qui concerne la consommation de gaz naturel et de combustible de chauffage, nous avons dépassé notre objectif annuel de -3%, atteignant -14% de consommation globale de gaz naturel et -30% de consommation globale de combustible de chauffage. Les températures clémentes de l'hiver 2023 ont permis de réduire la consommation de gaz naturel et de combustible de chauffage. De même, nous avons dépassé notre objectif annuel de -3% pour le carburant des voitures de société, réduisant la consommation de carburant de 6%.

Notre consommation globale d'électricité a diminué de 3% en 2023, ce qui nous a permis d'atteindre notre objectif annuel de -2%. La diminution s'explique par une meilleure efficacité énergétique (réduction de 7% de la consommation de nos équipements CNS). De plus, nos ETP (équivalent temps plein) dans les bureaux régionaux ont diminué de 2% ; le nombre d'ETP étant la base de notre méthode de calcul du scope 2 pour ces bureaux.

La consommation d'électricité au siège de Steenokkerzeel est restée stable tout au long de l'année 2023, malgré l'intégration active d'un plus grand nombre de véhicules électriques dans notre parc automobile.

Une explication est que l'augmentation de la consommation électrique des véhicules électriques a contrebalancé la baisse de la demande en électricité dans nos bureaux grâce aux mesures d'efficacité énergétique qui ont été adoptées et à la sensibilisation accrue des collaborateurs. A l'avenir, nous continuerons à œuvrer pour encore plus d'efficacité énergétique et continuerons à sensibiliser nos collaborateurs.

Les équipements CNS comprennent les systèmes de navigation, les radars, etc. situés partout en Belgique sauf à Steenokkerzeel. La réduction de la consommation d'électricité peut s'expliquer par la mise hors service d'aides à la navigation (radars) à faible rendement énergétique.

En phase avec le projet Buildings 2.0, qui vise une optimisation énergétique afin de réduire la consommation d'énergie et l'empreinte carbone, skeyes mène une politique proactive dans la gestion écologique de ses bâtiments. Nous utilisons de nouveaux matériaux de construction qui non seulement permettent d'économiser de l'énergie grâce à une meilleure isolation mais qui sont également réutilisables après démantèlement. Cela permet de répondre aux besoins de l'entreprise en termes de flexibilité de ses espaces sans générer de déchets de construction. A cet égard, six systèmes de climatisation ont été remplacés par des systèmes de récupération d'énergie et 1.200 luminaires ont été remplacés par des systèmes LED avec une efficacité énergétique supérieure.



## Énergie renouvelable

### skeyes achète 100% d'électricité verte depuis 2015.

Dans notre stratégie RSE, nous avons ajouté l'objectif de n'acheter que de l'électricité produite localement. Nous avons également analysé les possibilités d'installer des panneaux photovoltaïques sur le site de skeyes à Steenokkerzeel.

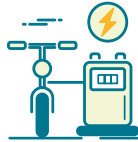


## Achats durables

### En 2023, skeyes a adopté une Politique d'achat durable globale.

La politique exige un traitement juste et éthique des fournisseurs, le respect des normes environnementales, sociales et de gouvernance (ESG) et le respect de toutes les lois en vigueur. Elle décrit les attentes envers les fournisseurs, notamment le respect des droits de l'homme, la non-

discrimination, les pratiques de travail équitables et la gestion de l'environnement. La politique comprend également des dispositions en matière de transparence, de lutte contre la corruption et les conflits d'intérêts, visant à favoriser une chaîne d'approvisionnement responsable et durable.



## Mobilité verte

Les émissions de CO<sub>2</sub> dues aux voyages d'affaires ont diminué significativement, passant de 197 tCO<sub>2</sub> d'émission en 2019 à 90 tCO<sub>2</sub> d'émission en 2023. En 2023, 63 % de la flotte de skeyes était composée de véhicules verts, dont 46 % de véhicules électriques, 15 % d'hybrides et 2 % de GNV. Cela représente une amélioration notable par rapport à 2022, où 58% du parc automobile était vert. Cette tendance permet à skeyes d'être confiant d'atteindre son objectif d'un parc automobile vert à 50% en 2025.

En 2023, nous avons installé une borne de recharge supplémentaire pour des voitures électriques au bâtiment H, portant ainsi à 23 le nombre total de bornes de recharge pour véhicules hybrides rechargeables et électriques. De plus, nous avons installé 4 nouvelles bornes de recharge pour vélos électriques dans l'abri à vélo du bâtiment CANAC. Cette initiative a pour but d'encourager nos collaborateurs à utiliser des moyens de déplacement écologiques. Le 27 avril 2023, skeyes a participé à la campagne 'Au boulot à Vélo' organisée par Cyclis Bike Lease. Six collaborateurs de

skeyes ont pris part à l'initiative, parcourant collectivement 232 kilomètres à vélo pour se rendre au travail. La campagne encourage les participants à choisir des moyens de transport à faibles émissions et à maintenir un mode de vie plus sain en se rendant au travail à vélo. Ainsi, les collaborateurs contribuent à réduire leur empreinte carbone, à améliorer leur santé et à soutenir une bonne cause. De plus, la campagne a mis en évidence l'inclusion des télétravailleurs, qui leur a permis de participer à l'initiative même en faisant du télétravail.



## Mobilité au travail

**Mode**

- Transports publics
- Voitures de société
- Voitures personnelles
- Vélo

Répartition par moyen de transport durable :





## Gestion des déchets et Économie circulaire

### En 2023, nous avons collaboré avec Out of Use, une société belge de gestion des déchets spécialisée dans la réutilisation et le recyclage des matériaux commerciaux.

Elle travaille sans relâche à la collecte et à la réutilisation des déchets électroniques commerciaux. Elle cherche un nouvel usage et une nouvelle fonction pour les produits collectés. Si un produit ne peut être réutilisé, elle récupère les matériaux dans la mesure du possible en les recyclant en matériaux bruts secondaires, donnant ainsi une nouvelle utilité aux produits non réutilisables. Les déchets électroniques tels que les écrans cassés, les machines à café, les imprimantes, les grosses batteries et les racks de serveurs ont été collectés et traités par **Out of Use**.

#### Sur un total of 9.363 kg de déchets électroniques collectés :

- 9.279 kg ont été recyclés
- 84 kg ont été réutilisés
- 17.718 kg d'émissions de CO<sub>2</sub> ont été évités (4.356 kg grâce à la réutilisation et 13.362 kg grâce au recyclage des matériaux)

Nos efforts représentent l'équivalent du CO<sub>2</sub> absorbé par 1,5 hectares de forêt en 1 an.

#### → Don à Close the Gap :

Nous avons fait don de 60 ordinateurs portables et de 21 ordinateurs de bureau à notre partenaire **Close The Gap**, une entreprise sociale internationale qui vise à combler le fossé numérique en offrant des équipements informatiques d'occasion de haute qualité à des projets éducatifs, médicaux et sociaux dans les pays en développement et émergents.

Nos dons à Close the Gap s'inscrivent dans notre stratégie de RSE visant à rendre l'IT plus durable.



© Close the Gap



## 3.2. Engagé



Bien-être au travail  
& implication des  
collaborateurs

### → Sports Day 2023 de skeyes

Fort du succès des années précédentes, skeyes a poursuivi son engagement en faveur du bien-être des collaborateurs et la mise en place d'une culture d'entreprise forte en 2023. Le **skeyes club**, dédié à l'organisation d'activités sportives et sociales, a organisé la 7<sup>e</sup> Journée sportive annuelle de skeyes.

Cet événement permettait de pratiquer une gamme d'activités encore plus étendue, avec plus de 20 sports proposés aux collaborateurs, parmi lesquels le badminton, le karting, la pétanque, le cyclisme et le volley-ball. La Journée sportive de skeyes en 2023 fut un autre succès retentissant, grâce à l'esprit d'équipe, la camaraderie et la participation enthousiaste des collègues de toute l'organisation.



skeyes / club



## → Marathon/Semi-marathon 2023 de Brussels Airport

Le 1<sup>er</sup> octobre 2023, 15 collaborateurs de skeyes ont participé à la 18<sup>e</sup> édition du **Brussels Marathon & Half Marathon**. L'événement a attiré environ 12.600 coureurs, soit une augmentation significative de 30% par rapport à l'année précédente. Des participants venus de plus de 100 pays se sont réunis pour profiter des beaux quartiers de Bruxelles

avec une arrivée sur la piste rénovée du Stade Roi Baudouin. L'événement n'était pas seulement un spectacle sportif mais aussi une célébration de l'unité et de la diversité, avec des coureurs de tous âges et de tous horizons se réunissant pour courir, applaudir et découvrir Bruxelles. skeyes était ravie de faire partie de cette célébration internationale de la course à pied et fière de soutenir la **Demoucelle Parkinson Charity** à travers sa participation à l'événement.





## → Nettoyage communautaire



Afin de sensibiliser les collaborateurs à la protection de l'environnement et à la durabilité, l'équipe RSE, en collaboration avec **Mooimakers**, une initiative de

la région flamande dédiée à la lutte contre les déchets et les décharges sauvages, a organisé une activité de nettoyage des déchets pour ramasser les déchets dans les rues autour de notre site de Steenokkerzeel. Deux rues ont ainsi été nettoyées et 15 sacs poubelles ont été collectés. Ils ont été remis à la commune pour traitement. Ce fut une excellente occasion de rencontrer des collègues et de contribuer, de manière plus que symbolique, à un environnement propre au-delà de nos espaces de travail.



## → Événement de sensibilisation au covoiturage

Le 25 avril 2023, skeyes a organisé un événement de **sensibilisation au covoiturage** sur son site. L'évènement visait à sensibiliser les collaborateurs à la plateforme de covoiturage de l'entreprise, lancée en 2022. L'initiative sert à promouvoir les moyens de mobilité durable pour les collaborateurs et encourage la participation au covoiturage pour réduire les émissions de carbone et les embouteillages. L'évènement comprenait une démonstration en direct et une séance d'information animée par des représentants de Mpack, le prestataire de services collaborant avec skeyes sur la plateforme de covoiturage. Les collaborateurs ont eu l'opportunité de découvrir les fonctionnalités de la plateforme, les modalités d'inscription et les avantages du covoiturage tant pour les personnes que pour l'environnement. Dans l'ensemble, l'évènement a réussi à impliquer les collaborateurs et à promouvoir des moyens de déplacement durables.





## Diversité et inclusion

### → Journée internationale de la femme

Le 8 mars 2023, skeyes a célébré la **Journée internationale de la femme** en accueillant Gella Vandecaveye, ancienne judoka accomplie et médaillée olympique, en tant qu'oratrice principale. Le message inspirant de G. Vandecaveye a mis l'accent sur le

travail d'équipe et la résilience, ce qui reflète l'engagement de skeyes en faveur de l'égalité des sexes et de la diversité dans l'aviation. L'événement a souligné l'importance de l'autonomisation des femmes dans les STIM et de la promotion de l'inclusion au sein du secteur.



### → Global Aviation Gender Summit

skeyes a participé au **Global Aviation Gender Summit** de 2023 organisé par l'Organisation de l'aviation civile internationale (OACI) à Madrid, en Espagne.

Cet événement était axé sur la concrétisation de l'égalité des genres dans le secteur de l'aviation.

Le sommet a donné lieu à des discussions et présentations sur divers sujets essentiels à la réalisation de cet objectif. Il s'agit notamment d'encourager les femmes dans les domaines STIM, de promouvoir l'égalité des genres sur les lieux de travail et d'utiliser des données pour élaborer des politiques inclusives. De plus, l'importance de modèles, du partage des meilleures pratiques et de la définition d'objectifs communs à l'ensemble du secteur a été mise en exergue.





### 3.3. Partagé



Innovation

#### → Drones

En 2023, 15.462 vols de drones ont été autorisés via la *Drone Service Application* (DSA). Ces autorisations englobaient les vols dans les *Control Traffic Regions* (CTR) gérées par *skeyes* et dans la *Radio Mandatory Zone* (RMZ) de Courtrai. Cela représente une augmentation de 24% du nombre d'autorisations de vols de drones par rapport à 2022.



Drone Service Application



#### → Tours de contrôle numériques

D'ici 2026, **Namur accueillera le premier centre de tour de contrôle numérique de Belgique**. Cette installation centralisera les tours de contrôle des aéroports de Liège et de Charleroi, en remplacement de leurs tours physiques actuelles. Equipé de mâts de caméra avancés, le système offrira aux contrôleurs aériens des capacités améliorées de gestion à distance des mouvements au sol, des opérations sur piste et de la circulation aérienne. Cette technologie innovante, qui exploite des caméras pour obtenir une visibilité précise par mauvais temps, promet d'améliorer la sécurité et l'efficacité opérationnelle de la navigation aérienne.



Une étape importante a été franchie le 20 novembre 2023, avec l'érection du premier mât de caméra à l'aéroport de Liège, qui mesure 46 mètres de haut. Cet événement a marqué le début de la phase d'implémentation du projet. De plus, le *Remote Tower Development Centre* à Steenokkerzeel ouvrira début 2024. Celui-ci facilitera le développement et la configuration du nouveau système utilisant des images en temps réel des deux aéroports.

### → Contribution au développement de l'énergie éolienne

La mission de skeyes est de garantir la sécurité aérienne. Elle veille donc également à réduire au minimum les interférences entre les éoliennes et les systèmes de navigation et de surveillance. Ainsi, l'ANSP belge contribue directement à l'installation sûre de ces centrales électriques vertes. Le programme d'innovation de skeyes permet de déployer de nouvelles technologies, telles que la navigation par satellite ou la multilatération, qui ne provoquent pas d'interférences avec les éoliennes. En partenariat avec la Défense, skeyes rationalise également ses radars pour élargir l'horizon en vue du développement de l'énergie éolienne. Ce projet est partiellement soutenu par un subside fédéral de €6.750 millions.

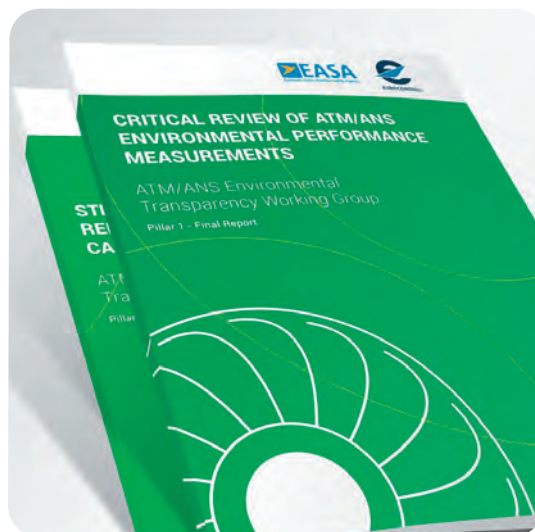


## Partenariats

### → Guide étape par étape

En 2023, l'**Agence de l'Union européenne pour la sécurité aérienne (EASA)** et **EUROCONTROL** ont publié leur rapport intitulé "Step-by-Step Guide to Measure, Reduce, and Report your ANSP's carbon footprint.". C'est le résultat du Groupe de travail sur la transparence environnementale ATM/ANS du Pilier 3, coprésidé par l'équipe RSE de skeyes.

Le guide étape par étape présente ce que les ANSP peuvent faire pour contrôler leur impact sur l'environnement. Il fournit aux lecteurs les connaissances, les compétences et les outils nécessaires à l'application de l'empreinte carbone dans les processus opérationnels de leur propre ANSP.



➔ **Participation de skeyes à la journée Youth for Change and Action**

skeyes a participé à la journée **Youth for Change and Action (YOUCA)**.

A cette occasion, des étudiants s'engagent à travailler une journée dans une entreprise, une organisation, une administration ou chez un particulier.



Les salaires qu'ils gagnent ce jour-là sont reversés à des projets de jeunes engagés dans le monde entier.

Chez skeyes, six étudiants du secondaire ont eu l'occasion unique de suivre certains de nos collègues pendant toute la journée. Cette expérience pratique leur a permis de découvrir différents départements et rôles au sein de skeyes, acquérant ainsi des informations



précieuses sur le monde de l'aviation. Les salaires gagnés par ces étudiants ont été généreusement reversés en totalité au projet Plan International's youth au Sénégal. YOUCA est une organisation qui encourage les jeunes à travailler ensemble pour une société durable et juste.

## → Programme GreenATM

skeyes a obtenu le Niveau 3 du **Programme d'accréditation environnementale GreenATM de la Civil Air Navigation Services Organisation (CANSO)**. Ce résultat prestigieux récompense l'engagement de skeyes à réduire son empreinte environnementale et à réduire au minimum les émissions dans l'espace aérien sous son contrôle.

Le programme GreenATM, lancé en 2022, évalue les efforts consentis par les prestataires de services de navigation aérienne pour atténuer leur impact environnemental dans diverses opérations, y compris la gouvernance, la gestion du trafic aérien, les infrastructures et les achats durables. L'obtention de l'accréditation de Niveau 3 par skeyes témoigne de la maturité de l'entreprise dans l'implémentation de plans globaux en vue de gérer efficacement son

impact environnemental, ce qui atteste de ses solides capacités en matière de gestion environnementale.

Les niveaux du programme GreenATM de la CANSO vont du niveau 1, où l'opérateur reconnaît que les politiques de l'entreprise peuvent contribuer efficacement à la réduction des impacts environnementaux, au niveau 5, où toutes les stratégies sont pleinement mises en œuvre avec un impact positif sur l'empreinte environnementale et l'organisation est activement impliquée dans la recherche et le test des innovations.

Le programme GreenATM a fourni des informations précieuses sur les domaines à améliorer, encourageant skeyes à continuer à mettre en œuvre des initiatives efficaces et à investir dans des solutions innovantes pour un avenir plus vert.

**CANSO**

**GREEN  
ATM**



## → La formation comme levier de développement

874

jours de formation ont été suivis par le personnel opérationnel de skeyes en 2023. Les formations sont organisées en collaboration avec Entry Point North Belgium (EPNB), filiale de skeyes.

64

sessions de simulation dans le domaine du contrôle du trafic aérien ont été organisées.

36

cours relatifs au facteur humain dans le contrôle du trafic aérien ont été suivis par le personnel opérationnel.

6

collaborateurs ATSEP (*Air Traffic Safety Electronics Personnel*) ont été formés et ont rejoint l'équipe de pairs CISM (*Critical Incident Stress Management*), le soutien

En 2023, skeyes a poursuivi son engagement en faveur du développement de ses collaborateurs à travers une variété de programmes de formation ciblés. Au total, **88** nouvelles recrues ont participé à des sessions d'intégration complètes couvrant des sujets essentiels tels que la communication, la cybersécurité et la

psychologique structurel disponible pour les contrôleurs aériens et les membres des services opérationnels. Le soutien a été étendu aux membres du personnel technique (ATSEP) et des services IT.

378

séances de coaching ont été dispensées par des collègues expérimentés aux étudiants ATCO parallèlement à leur programme de formation de contrôleur aérien, avec la participation de la Défense.

348

cours de formation aux systèmes et aux équipements ont été dispensés au personnel ATSEP via EPNB, filiale de skeyes.

195

membres du personnel technique (ATSEP) ont suivi cette formation.

gestion de la sécurité. En outre, **37** employés seniors se sont lancés dans un parcours de développement du leadership de deux ans, axé sur la gestion des personnes, les compétences en négociation et le coaching personnel. De plus, il y a eu **21** demandes individuelles pour différents programmes de formation.



## Transparence

skeyes accorde une grande importance à la transparence et à l'éthique et s'est engagée à publier un rapport de durabilité conformément à la **Global Reporting Initiative (GRI)**. La GRI est une organisation internationale indépendante qui aide les entreprises et autres organisations à assumer la responsabilité de leurs impacts en proposant un langage mondial commun pour communiquer ces impacts. Les normes GRI sont les normes les plus largement utilisées au monde pour le reporting de la durabilité. Dans l'annexe de ce rapport, nous présentons tous nos objectifs avec leurs indicateurs et les résultats obtenus au cours des deux dernières années. En outre, nous indiquons les **ODD** pertinents par objectif afin de faciliter la compréhension de notre contribution.



## 4. SUR LE RADAR : SKEYES EN 2024 ET AU-DELÀ

**En 2024, nous lancerons le processus de renouvellement pour conserver notre accréditation GreenATM de Niveau 3. Cela démontre notre engagement et nos efforts pour réduire à la fois notre impact direct sur l'environnement et les émissions des usagers de l'espace aérien sous notre contrôle.**

Nous faisons également un pas important vers un avenir plus vert en lançant un appel d'offres pour l'installation de panneaux solaires. Ce projet nous permettra d'exploiter les énergies renouvelables pour alimenter nos opérations et réduire considérablement notre empreinte carbone.

Pour l'avenir, nous nous engageons à accroître la transparence. En préparation de la *Corporate Sustainability Reporting Directive* (CSRD), nous prendrons les premières mesures pour affiner nos cadres de reporting afin de fournir des informations encore plus complètes et transparentes sur nos efforts en matière de durabilité.

Afin de réduire davantage notre impact environnemental, nous donnerons la priorité à la mise en œuvre d'un Système de management environnemental (SME) fiable. Ce système nous permettra de gérer systématiquement notre empreinte environnementale et d'améliorer continuellement nos performances en matière de durabilité.

Nous lancerons un projet de biodiversité axé sur la plantation d'arbres et la gestion forestière, visant à créer des réserves naturelles, à relever les défis climatiques et à renforcer notre engagement en faveur du développement durable grâce à des partenariats avec des organisations comme Natagora et Natuurpunt.

Enfin, en mettant l'accent sur la promotion de déplacements écologiques, nous mettrons en place un programme de location de vélos pour notre personnel. Cette initiative vise à encourager nos collaborateurs à adopter des habitudes de déplacement plus vertes et à contribuer à un avenir plus durable.



# 5. ANNEXE

## 5.1. Résultats 2023



### Durable Pilier 1

Thèmes matériels	Objectifs	Indicateurs	Résultats 2022	Résultats 2023
<b>Empreinte carbone</b>	Réduction de 50% des émissions de CO <sub>2</sub> d'ici 2030 comparé à 2019 pour les scopes 1, 2 et 3 des activités de skeyes	% de réduction des émissions de CO <sub>2</sub> Scopes 1, 2, 3 par rapport à 2019	Baisse par rapport à l'ancienne base. Avec prise en compte des CAPEX & OPEX pour le scope 3, soit une augmentation nette de 3% (hors éventuelle extension au scope 3)	Diminution de 4% comparé à 2019
<b>Consommation d'énergie</b>	Diminution de 2% par an de la consommation d'électricité sur la période 2020-2025	% de diminution de la consommation d'électricité (par rapport à l'année précédente)	Diminution de 2% pour le siège de Steenokkerzeel & les équipements CNS, mais augmentation globale de 2% due aux sites locaux (augmentation des ETP)	Notre consommation globale d'électricité a diminué de 3% en 2023
	Diminution de 3% par an de la consommation de gaz et de combustible/carburant dans les bâtiments et le parc automobile sur la période 2020-2025	% de diminution de la consommation de gaz et de combustible/carburant (par rapport à l'année précédente)	Gaz : baisse de 10 % / Combustible bâtiments : hausse de 18 % / Carburant parc automobile : baisse de 6 %	Gaz naturel: Diminution de 14%/ combustible bâtiments diminution de 30%/ carburant parc automobile: baisse de 6%
<b>Energie renouvelable</b>	Production de notre énergie propre renouvelable	Puissance photovoltaïque installée (kW)	Analyse technique terminée pour le site de Bruxelles	Devis pour l'installation de panneaux photovoltaïques a été lancé en 2023
	Achat d'électricité 100% verte d'origine locale	% d'achat d'électricité verte et d'origine locale	100% d'électricité verte	100% d'électricité verte
<b>Mobilité verte</b>	50% de véhicules verts dans le parc automobile de société et de service d'ici 2025	% de véhicules verts dans le parc automobile	58% de véhicules verts dans le parc automobile	63% de véhicules verts dans le parc automobile
	Installer une capacité de recharge pour les véhicules et vélos électriques	Nombre de points de recharge installés	2 points de recharge pour les véhicules électriques	1 pour les véhicules électriques et 4 pour les vélos électriques
<b>Gestion des déchets</b>	Diminution des déchets des collaborateurs (papier, plastiques et déchets résiduels)	% de diminution du poids des déchets produits par employé et par jour chez skeyes (par rapport à l'année précédente)	7.6% de diminution du poids des déchets par collaborateur	26% de diminution du poids des déchets par collaborateur et par jour
	Réduction des déchets et pertes alimentaires au restaurant	% de réduction des déchets au restaurant (par rapport à l'année précédente)	1.8% d'augmentation des déchets de restaurant par rapport à l'année précédente	15% d'augmentation de déchets dans le restaurant par rapport à l'année précédente
	Donner une seconde vie aux équipements IT et radio	Nombre d'équipements IT et radio réutilisés	45 ordinateurs portables et 48 notebooks offerts à Close the Gap	60 ordinateurs portables et 21 ordinateurs offerts à Close the Gap





## Engagé Pilier 2

Thèmes matériels	Objectifs	Indicateurs	Résultats 2022	Résultats 2023
<b>Bien-être au travail</b>	Absentéisme inférieur à 5%	% d'absentéisme	3.18% d'absentéisme	2.52% d'absentéisme en 2023
<b>Engagement des collaborateurs</b>	Augmentation de la participation aux projets avec la communauté environnante	Nombre d'employés participant	16 collaborateurs ont participé au marathon de Bruxelles, 15 collaborateurs ont participé au Ekiden de Bruxelles	15 collaborateurs ont participé au marathon de Bruxelles, 12 à une action de nettoyage
<b>Diversité et inclusion</b>	Augmentation de la proportion de femmes dans des fonctions de management	% d'hommes et de femmes occupant des postes supérieurs	30,8% de femmes dans le groupe FORUM	36.8% de femmes dans le groupe FORUM



## Partagé Pilier 3

Thèmes matériels	Objectifs	Indicateurs	Résultats 2022	Résultats 2023
<b>Innovation</b>	Évaluation des projets d'innovation par rapport à l'impact sur la durabilité	Quantité de projets évalués	303 demandes d'éoliennes ont été approuvées	337 demandes d'éoliennes ont été approuvées
<b>Partenariats</b>	Promotion de projets communs liés à la RSE avec les principaux stakeholders	Nombre de projets lancés	Participation à la journée d'action YOUCA Chaire d'Economie circulaire de l'Antwerp Management School	Participation à la journée d'action YOUCA Chaire d'Economie circulaire de l'Antwerp Management School

## 5.2. Index du contenu GRI

### Déclaration d'utilisation

skeyes a communiqué les informations citées dans le présent index du contenu GRI pour la période du 01/01/2023 au 31/12/2023 en référence aux normes GRI.

### GRI 1 utilisé

**GRI 1 : Fondation 2021**

### Norme GRI

### Éléments d'information

### Pages/ Réponse

### GRI 2: Informations générales 2021

2-1	Détails sur l'organisation	6-7
2-2	Entités incluses dans le reporting de durabilité de l'organisation	7-8
2-3	Période, fréquence et point de contact du reporting	6
2-4	Reformulations d'informations	6
2-5	Assurance externe	-
2-6	Activités, chaîne de valeur et autres relations d'affaires	7, 10
2-7	Employés	9
2-8	Travailleurs qui ne sont pas des employés	9
2-9	Structure et composition de la gouvernance	6, 11
2-10	Nomination et sélection des membres de l'organe de gouvernance le plus élevé	-
2-11	Présidence de l'organe de gouvernance le plus élevé	4-6
2-12	Rôle de l'organe de gouvernance le plus élevé dans la supervision de la gestion des impacts	6
2-13	Délégation de la responsabilité de la gestion des impacts	11
2-14	Rôle de l'organe de gouvernance le plus élevé dans le reporting de durabilité	4-6
2-15	Conflits d'intérêts	-
2-16	Communication des préoccupations majeures	-

Norme GRI	Éléments d'information	Pages/ Réponse
-----------	------------------------	----------------

### GRI 2: Informations générales 2021

2-17	Connaissance partagée de l'organe de gouvernance le plus élevé	11
2-18	Évaluation de la performance de l'organe de gouvernance le plus élevé	-
2-19	Politiques de rémunération	-
2-20	Processus de détermination de la rémunération	-
2-21	Ratio de rémunération totale annuelle	-
2-22	Déclaration sur la stratégie de développement durable	4-5, 12-14, 32
2-23	Engagements politiques	19
2-24	Intégration des engagements politiques	11-19
2-25	Processus de remédiation des impacts négatifs	-
2-26	Mécanismes permettant de demander conseil et de soulever des préoccupations	-
2-27	Conformité aux législations et aux réglementations	6-19
2-28	Adhésions à des associations	7
2-29	Approche de l'engagement des parties prenantes	12
2-30	Négociations collectives	-

### GRI 3: Thème pertinents 2021

3-1	Processus pour déterminer les thèmes pertinents	12
3-2	Liste des thèmes pertinents	12-13, 33-34
3-3	Gestion des thèmes pertinents	15-31

Norme GRI	Éléments d'information	Pages/ Réponse
<b>GRI 302: Energie 2016</b>		
302-4	Réduction de la consommation énergétique	18-19, 33
302-5	Réductions des besoins énergétiques des produits et des services	18-19, 33
-	Energie renouvelable	19
<b>GRI 305: Emissions 2016</b>		
305-1	Émissions directes de GES (champ d'application 1)	15-17, 33
305-2	Émissions indirectes de GES (champ d'application 2)	15-17, 33
305-3	Autres émissions indirectes de GES (champ d'application 3)	15-17, 33
305-4	Intensité des émissions de GES	15-17, 33
305-5	Réduction des émissions de GES	15-17, 33
<b>Mobilité verte</b>		
-	Mesures prises pour promouvoir une mobilité plus verte	19-20, 25, 33
-	Mobilité au travail	19-20, 33
<b>GRI 306: Déchets 2020</b>		
306-4	Déchets soustraits à l'élimination	21, 25, 33
<b>GRI 308: Evaluation environnementale des fournisseurs 2016</b>		
308-1	Nouveaux fournisseurs analysés à l'aide de critères environnementaux	19

Norme GRI	Éléments d'information	Pages/ Réponse
<b>GRI 403: Santé et sécurité au travail 2018</b>		
403-4	Participation et consultation des travailleurs, et communication relative à la santé et à la sécurité au travail	22-24, 34
403-5	Formation des travailleurs sur la santé et la sécurité du travail	31
403-6	Promotion de la santé des travailleurs	22-24, 31
403-10	Mauvaise santé liée au travail	34
<b>GRI 405: Diversité et égalité des chances 2016</b>		
405-1	Diversité des organes de gouvernance et des employés	26, 34
<b>Innovation</b>		
-	Projets innovants ayant un impact positif sur la durabilité	27-28, 34
<b>Partenariats</b>		
-	Promotion de projets communs liés à la RSE avec les principaux stakeholders	28-30, 34
<b>Transparence</b>		
-	Publication annuelle d'un rapport de développement durable sur base de normes éprouvées en matière de reporting sur la durabilité	31

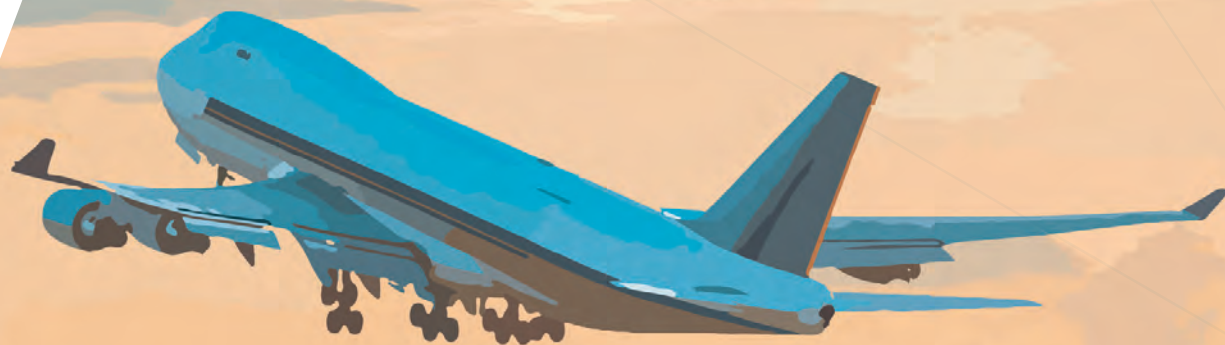
## 5.3. Abréviations utilisées

<b>AESA</b>	Agence de l'union européenne pour la sécurité aérienne
<b>ANSP</b>	Air Navigation Service Provider
<b>ATC</b>	Air Traffic control
<b>ATCO</b>	Air Traffic Controller
<b>ATM/ANS</b>	Air Traffic Management
<b>ATSEP</b>	Air traffic safety electronics Personnel
<b>CANAC2</b>	Computer Assisted National Air Traffic Control Center
<b>CANSO</b>	Civil Air Navigation Services Organisation
<b>CAPEX</b>	Capital expenditure
<b>CDO</b>	Opérations de descente continue
<b>CISM</b>	Critical incident stress management
<b>CNS</b>	Communication Navigation et Surveillance
<b>CSR</b>	Corporate Social Responsibility
<b>CSRD</b>	Directive européenne sur la publication d'information en matière de durabilité par les entreprises
<b>CTR</b>	Control traffic regions
<b>DE&amp;I</b>	Diversity Equity & Inclusion (diversité, équité et inclusion)
<b>DSA</b>	Drone System Application
<b>EPBN</b>	Entry Point North Belgium

<b>ESG</b>	Environnement, social et Gouvernance d'entreprise
<b>ETP</b>	Equivalent temps plein
<b>EV</b>	Electric vehicle
<b>FABEC</b>	Functional Airspace Block Europe Central
<b>GES</b>	Gaz à effet de serre
<b>GNC</b>	Gaz naturel comprimé
<b>GRI</b>	Global reporting index
<b>ILS</b>	Instrument Landing System (système d'atterrissage aux instruments)
<b>OACI</b>	Organisation de l'aviation civile internationale
<b>ODD</b>	Objectifs de développement durable
<b>OPEX</b>	Operating Expenditure
<b>RMZ</b>	Radio mandatory zone
<b>RSE</b>	Responsabilité sociétale des entreprises
<b>SME</b>	Système de management environnemental
<b>STIM</b>	Sciences d'ingénierie technologiques et mathématiques
<b>UE</b>	Union européenne
<b>VE</b>	Véhicule électrique
<b>YOUCA</b>	Youth for change and action

Member of FABEC

[www.skeyes.be](http://www.skeyes.be)



**skeyes** nice to  
guide  
you